

PROJEKT TECHNOLOGICZNY

**adaptacja lokalu usługowego na parterze budynku na żłobek i przedszkole
ul. Kościuszki 16/18, Olsztyn**

Inwestor: "Marzenie" Spółdzielnia Socjalna
ul. Plac Konsulatu Polskiego 1, 10-532 Olsztyn

opracowanie: mgr inż. arch. Agnieszka Rzeczkowska

Olsztyn, grudzień 2017

I. DANE OGÓLNE

1.0 Przedmiot opracowania

Przedmiotem niniejszego opracowania jest projekt technologiczny lokalu użytkowego- żłobka wraz z przedszkolem dla 60 dzieci znajdującego się na parterze budynku wielorodzinnego z usługami w parterze w Olsztynie.

Niniejszą technologię należy traktować jako opracowanie przedprojektowe, w którym ujęto wytyczne funkcjonalne, informacje odnośnie podstawowych procesów technologicznych lokalu i wykończenia wnętrz (dla części architektonicznej projektu) oraz wytyczne do projektów branżowych: wod-kan., instalacji elektrycznych. Projekty budowlane branżowe należy wykonać zgodnie z obowiązującymi normami i przepisami oraz sztuką budowlaną.

2.0 Podstawa opracowania

- zlecenie Inwestora
- podkłady budowlane – od Inwestora
- aktualne przepisy resortowe, higieniczno-sanitarne, budowlane oraz BHP

3.0 Lokalizacja

Obiekt opracowania zlokalizowany jest w Województwie Warmińsko-Mazurskim w Olsztynie, ul. Kościuszki 16/18.

4.0 Dane o obiekcie

Projektowany lokal znajduje się na parterze budynku wielorodzinnego z usługami w parterze, wielokondygnacyjnego z podpiwniczeniem. Obiekt wyposażony jest w instalację wodną z sieci miejskiej, ściekową i elektryczną oraz ciepłą.

Lokal wyposażony jest w instalacje: wodną z sieci gminnej, ściekową oraz elektryczną i grzewczą (z miejskiej sieci). Ponadto w lokalu wymianę powietrza zapewnia niezależna wentylacja grawitacyjna.

Do budynku prowadzi droga dojazdowa utwardzona, a w pobliżu znajdują się wydzielone zamknięte śmietniki na odpady. Dla lokalu przewiduje się możliwość z korzystania z miejsc postojowych na zapleczu budynku.

Wysokość lokalu w świetle wynosi min 300cm.

Oświetlenia światłem dziennym bezpośrednio do pomieszczeń stałego przebywania ludzi (min. stosunek powierzchni okien do powierzchni podłogi 1:8), przy jednoczesnym założeniu, że światło dzienne będzie wpadać bezpośrednio przez okna.

W lokalu zostały wydzielone: sala żłobkowa na 15 dzieci, sala odpoczynku dla dzieci żłobkowych, 2 sale przedszkolne, pomieszczenie do rozdzielania cateringu oraz zaplecze socjalno-sanitarne.

Realizację celu zadania przewiduje się wykonać poprzez:

- wydzielenie wszystkich niezbędnych pomieszczeń przebywania dzieci, pomocniczych i socjalnych
- wydzielenie niezbędnych dróg, dojść i przejść
- funkcjonalne połączenie wszystkich pomieszczeń zgodnie z zasadami technologii oraz w oparciu o obowiązujące przepisy higieniczno-sanitarne, prawo budowlane i bezpieczeństwa i higieny pracy

5.0 Charakterystyka technologiczna obiektu

5.1 Obsługa wychowanków

Żłobek obsługiwać będzie do 15-ciorga dzieci do lat 3.

Przedszkole obsługiwać będzie łącznie 45-oro dzieci w wieku przedszkolnym.

Dla dzieci żłobkowych wydzielono dwie sale- bawialnię do zajęć ruchowych oraz salę sypialnianą.

Dla dzieci przedszkolnych wydzielono 2 sale.

5.2 Wielkość produkcji

W lokalu nie przewiduje się produkcji gastronomicznej. Wyżywienie w postaci cateringu będzie wydawane na tradycyjnych naczyniach dostarczanych i zabieranych przez firmę cateringową. Jako rozdzielnię jedzenia przewidziano oddzielne pomieszczenie.

5.3 Zatrudnienie

Do obsługi żłobka zatrudnionych jest 2 pracowników przebywających na sali wraz z dziećmi. Pracownicy będą korzystać z toalety, która znajduje się wewnątrz lokalu (toaleta dla personelu).

Do obsługi przedszkola zatrudnionych jest 6 pracowników przebywających na sali wraz z dziećmi. Pracownicy będą korzystać z toalety wewnątrz lokalu (toaleta dla personelu).

II. Dane technologiczne

CZEŚĆ WSPÓLNA

Wejście

Wejście wychowanków przez główne wejście do lokalu oraz przez wewnętrzną komunikację.

1 Komunikacja-Szatnia

Szatnia wychowanków wyposażona w indywidualne szafki/przegrody ubraniowe na odzież wierzchnią, czapkę, buty, worek na kapcie. Konstrukcja szafek uniemożliwia stykanie się odzieży wychowanków. Szafki z możliwością siedzenia przy zmianie obuwia i odzieży. Z szatni znajduje się wejście do części sypialnianej oraz bawialni. Pomieszczenie wyposażone w wentylację mechaniczną.

11 Rozdzielnia cateringu

Posiłki w zamkniętych pojemnikach dostarczane są do pomieszczenia przez główne wejście do budynku oraz przez komunikację i dalej do lokalu. Tą samą drogą brudne naczynia i odpady w szczelnych pojemnikach są wynoszone. Pomieszczenie wyposażone jest zlew z wodą bieżącą, wentylację mechaniczną oraz lodówkę do przechowania mleka. Ponadto w pomieszczeniu znajdują się blaty robocze.

CZEŚĆ ŻŁOBKOWA

7 Sala żłobek

Dojście do bawialni poprzez komunikację i szatnię.

Bawialnia wyposażona w dwa stoliki i krzeselka dostawane do wieku i wzrostu dzieci. Proponuje się skupienie krzeseł w jednym miejscu.

Pod ścianą ustawiono regały na zabawki. Pomieszczenie wyposażone w biurko dla nauczyciela.

Przy wejściu do łazienki ustawiono przewijak dla dzieci oraz znajdują się tu wieszaczki na indywidualne ręczniki oraz półka na środki higieny osobistej.

8 Łazienka- WC z umywalnią

Pomieszczenie jest wyposażone w dwie miski ustępowe o odpowiedniej wielkości dla małych dzieci oraz dwie umywalki o obniżonej wielkości i wysokości montażu (h=50cm). Ponadto w pomieszczeniu znajduje się brodzik z bieżącą wodą wraz z ociekaczem na nocniki.

6 Sypialnia

Pomieszczenie wyposażone w szafkę z boksami do składowania indywidualnej pościeli oraz piżamek. Z racji tego, że pomieszczenie jest oddzielną sypialnią, nie ma konieczności składowania leżaków w jedno miejsce. Proponuje się zastosowanie leżaczków, które można składać w samonośny stos.

CZEŚĆ PRZEDSZKOLNA

4,9 Sale przedszkole

Dojście do sal poprzez komunikację i szatnię.

Bawialnia wyposażona w stoliki i krzeselka dostawane do wieku i wzrostu dzieci. Proponuje się skupienie krzeseł w jednym miejscu.

Pod ścianą ustawiono regały na zabawki. Pomieszczenia wyposażone w biurko dla nauczyciela.

3,5 łazienka- WC z umywalnią

Pomieszczenie jest wyposażone w dwie miski ustępowe o odpowiedniej wielkości dla małych dzieci oraz dwie umywalki o obniżonej wielkości i wysokości montażu (h=50cm). Ponadto w łazience znajdują się wieszaczki na indywidualne ręczniki oraz półka na środki higieny osobistej. W jednej z łazienek zamontowano brodzik z bieżącą wodą.

INNE POMIESZCZENIA

2 Pomieszczenie biurowe

Pomieszczenie wyposażone w biurko z krzesłem, krzesła dla rodziców oraz szafy na dokumenty.

12 WC pracownicy

Pomieszczenie wyposażone w przedsionek z umywalką oraz miskę ustępową. Drzwi wyposażone w otwory wentylacyjne.

14 Pomieszczenie socjalne

Pomieszczenie wyposażone w szafki ubraniowe indywidualne oraz stół do spożywania posiłków. Ponadto w pomieszczeniu znajduje się zlew socjalny z ociekaczem.

15 Pomieszczenie porządkowe

W pomieszczeniu znajduje się zlew gospodarczy na wys 50cm z wodą bieżącą, ponadto pomieszczenie przeznaczone jest do składowania sprzętu (odkurzacz, szczotki) oraz środków czystości.

III WYTYCZNE DLA BRANŻ

1. Branża budowlana

1.0 Zabezpieczenia antykorozyjne

1.1 Agresja chemiczna

Nie występuje poza chemicznymi środkami myjącymi i dezynfekującymi.

1.2 Agresja biologiczna

Prawdopodobieństwo rozwoju drożdży i pleśni na powierzchniach ścian w pomieszczeniach mokrych oraz sanitariatach co może wywołać również agresję chemiczną.

Możliwość rozwoju roztoczy w wykładzinach, co może spowodować alergie.

1.3 Agresja mechaniczna

W komunikacji części pobytowej średni ruch pieszego. Przewidzieć posadzkę o dużej odporności na ścieranie.

1.4 Dane ogólne

- oświetlenie naturalne w pomieszczeniach pobytowych przy stosunku okien w świetle ościeżnic do powierzchni posadzki min 1:8,
- okna powinny mieć możliwość otwierania min. 50% powierzchni,
- w pomieszczeniach sanitariatów glazura do wysokości min 2,0 m powyżej malowanie klejowe lub emulsyjne,
- we wszystkich pomieszczeniach posadzki łatwo zmywalne, szczelne, nienasiąkliwe dostosowane do zmywania wodą (wykładzina winylowa dedykowana do budynków szkolnych, terakota),
- cokoliki przyściennie pod kątem 45° lub wyokrąglone wykonać z tego samego materiału co posadzkę,
- spadek podłóg w kierunku krętek ściekowych 1,5%,
- narożniki ścian w komunikacji zabezpieczyć przed urazami mechanicznymi,

- drzwi wewnętrzne stosować jako pełne płycinowe,
- na grzejnikach centralnego ogrzewania umieścić osłony ochraniające przed bezpośrednim kontaktem z elementem grzejnym,
- w salach dla dzieci należy stosować osłony przed urazami,
- wyposażenie będzie posiadało odpowiednie atesty i certyfikaty.

1.5 Dane do obliczeń statycznych

Obciążenie w pomieszczeniach pobytowych do 350 kg/m^2 .

2.0. Branża instalacyjna

2.1 Woda

- do umywalek i basenów doprowadzić ciepłą i zimną wodę,
- zainstalować mieszacze wody w sanitariatach.

2.2 Ścieki

- kratki ściekowe wyposażać w wyjmowane wiaderka
- przewody kanalizacyjne powinny być obmurowane po ich uprzednim zaizolowaniu
- ścieki stanowią 100% zużycia wody

2.3 Wentylacja

- We wszystkich pomieszczeniach wentylacja mechaniczna
- zapotrzebowanie na powietrze na każde dziecko przebywające w żłobku/przedszkolu wynosi 15 m^3 na godzinę ($15 \text{ m}^3 \times 15 = 225 \text{ m}^3$)
- sanitariaty wentylowane grawitacyjnie o istniejących pionów grawitacyjnych lub w przypadku stwierdzenia niedrożności przewodów, sanitariaty należy wentylować mechanicznie.

3.0 Branża elektryczna

- Wszystkie urządzenia elektryczne podłączyć do sieci zgodnie z dokumentacją techniczno-ruchową urządzeń
- Pomieszczenia pobytowe oświetlenie 200 Lx ze zmienną na 300 Lx, w pozostałych pomieszczeniach natężenie 50-150 Lx
- Punkty oświetleniowe z osłonami przeciwrozpryskowymi
- Instalacja elektryczna hermetyczna w sanitariatach
- Gniazda wtykowego 230 V w pomieszczeniach, gdzie przebywają dzieci na wysokości 160cm.

4.0 Wytyczne ppoż.

- Obiekt zaliczany do kategorii ZL II o obciążeniu ogniowym do 500 MJ/m^2 .
- Obiekt należy wyposażać w odpowiednie środki gaśnicze.
- Do wykończenia wnętrz pomieszczeń nie stosować materiałów łatwo zapalnych, których produkty rozkładu są toksyczne lub intensywnie dymiące.
- na drogach komunikacji ogólnej służących ewentualnej komunikacji nie stosować materiałów łatwopalnych.

5.0 Wytyczne BHP.

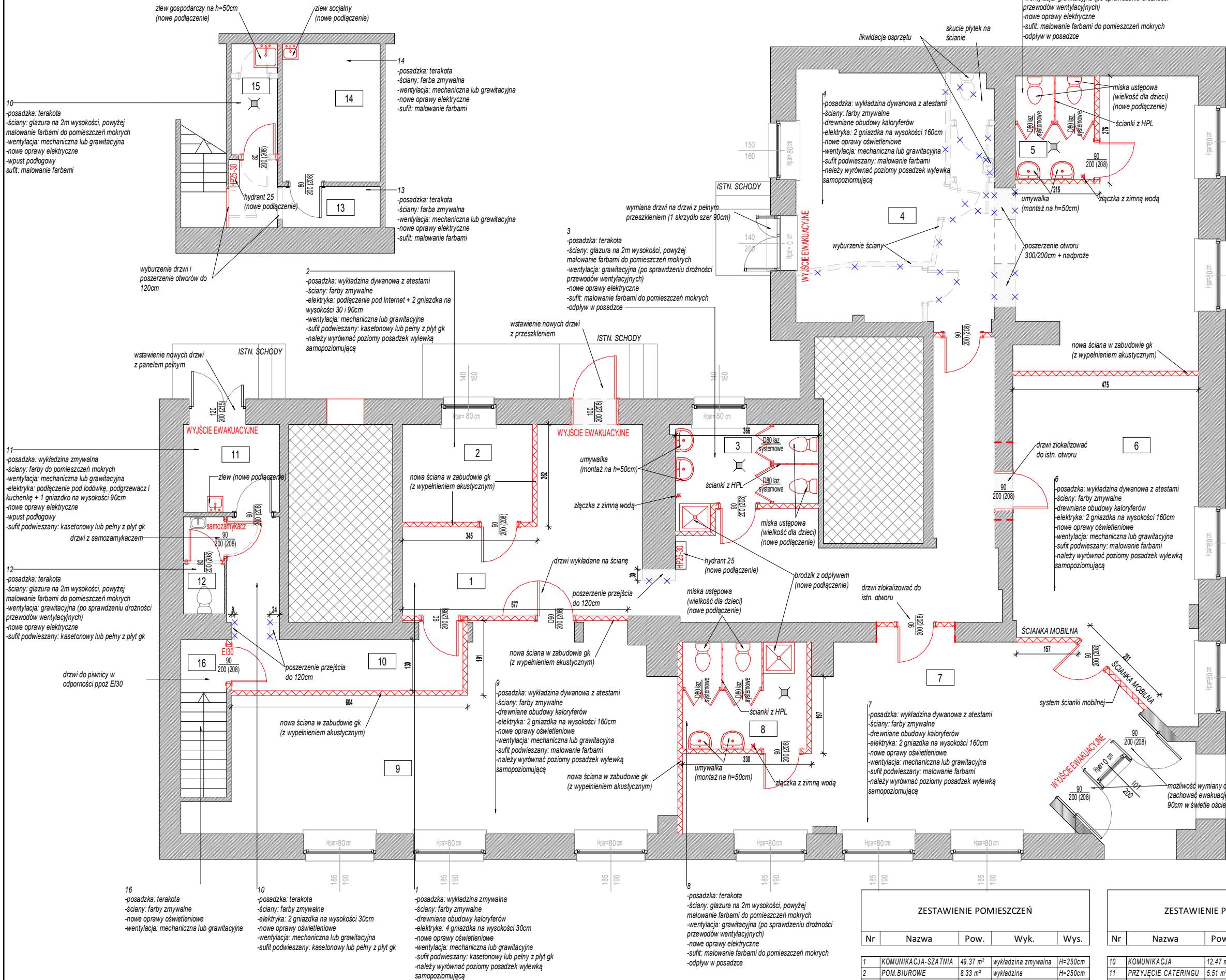
- Wszystkie urządzenia należy montować i użytkować zgodnie z DTR dostarczoną przez producenta urządzeń.
- Wszystkie urządzenia powinny posiadać aktualnie obowiązujące znaki bezpieczeństwa.
- Pracownicy powinni zapoznać się z zasadami prawidłowej eksploatacji urządzeń na podstawie DTR.
- Wszyscy pracownicy powinni być przeszkoleni w zakresie BHP, przepisów sanitarno-higienicznych, posiadać aktualne książeczki zdrowia i aktualne zaświadczenie wydane przez lekarza do celów sanitarno-higienicznych.
- Urządzenia technologiczne należy wyposażać w instrukcję BHP znajdującą się w widocznym dla obsługi miejscu.

6.0. Wytyczne Sanepid.

- Wszystkie roboty należy wykonać zgodnie z obowiązującymi przepisami Sanepid
- Sprzęt i środki używane do sprzątania, mycia i dezynfekcji przechowywane będą w wydzielonym pomieszczeniu porządkowym.
- Przy umywalkach należy przewidzieć dystrybutor do mydła w płynie i jednorazowych ręczników oraz kosze na zużyte ręczniki.
- Niezbędnym jest, aby w obiekcie znajdowała się prawidłowo wyposażona apteczka.

Projektant:
mgr inż. arch. Agnieszka Rzeczkowska

PRZEDSZKOLE I ŻŁOBEK- TECHNOLOGIA



- WYTYCZNE OGÓLNE
- oświetlenie naturalne w pomieszczeniach pobytowych przy stosunku okien w świetle ościeżnic do powierzchni posadzki min 1:8
 - okna powinny mieć możliwość otwierania min. 50% powierzchni (w przypadku zastosowania wentylacji mechanicznej lub klimatyzacji wymóg nie jest konieczny do spełnienia).
 - w pomieszczeniach sanitariatów glazura do wysokości min 2,0 m powyżej malowanie klejowe lub emulsyjne
 - w pomieszczeniach za wyjątkiem sal posadzki łatwo zmywalne, szczelne, nienasiąkliwe dostosowane do zmywania wodą (wykładzina winylowa dedykowana do budynków szkolnych, terakota).
 - cokoliki przyściennie pod kątem 45° lub wykrągłone wykonac z tego samego materiału co posadzkę.
 - spadek podłóg w kierunku kratkę ściekowych 1,5%
 - narożniki ścian w komunikacji zabezpieczyć przed urazami mechanicznymi.
 - drzwi wewnętrzne stosować jako pełne pływające
 - na grzejnikach centralnego ogrzewania umieścić osłony ochraniające przed bezpośrednim kontaktem z elementem grzejnym.
 - w salach dla dzieci należy stosować osłony przed urazami.
 - wyposażenie będzie posiadało odpowiednie atesty i certyfikaty.

- WODA
- do umywalk i basenów doprowadzić ciepłą i zimną wodę.
 - zainstalować mieszacze wody w sanitariatach.

- WENTYLACJA
- We wszystkich pomieszczeniach wentylacja mechaniczna lub grawitacyjna (należy dokonać sprawdzenia przewodów wentylacyjnych przez kominiarza i dobrać system wentylacyjny)
 - zapotrzebowanie na powietrze na każde dziecko przebywające w żłobku/przedszkolu wynosi 15m³ na godzinę (15 m³x15= 225m³)
 - sanitariaty wentylowane grawitacyjnie o istniejących pionów grawitacyjnych lub w przypadku stwierdzenia niedrożności przewodów, sanitariaty należy wentylować mechanicznie.

- ELEKTRYKA
- Wszystkie urządzenia elektryczne podłączyć do sieci zgodnie z dokumentacją techniczno-ruchową urządzeń
 - Pomieszczenia pobytowe oświetlenie 200 Lx ze zmienną na 300 Lx, w pozostałych pomieszczeniach natężenie 50-150 Lx
 - Punkty oświetleniowe z osłonami przeciwozryskowymi
 - Instalacja elektryczna hermetyczna w sanitariatach
 - Gniazda wtykowego 230 V w pomieszczeniach, gdzie przebywają dzieci na wysokości 160cm
 - zamontować osłony gniazd elektrycznych.

- PPOŻ
- w lokalu zamontować dwa hydranty 25: 1 w komunikacji na parterze, drugi w piwnicy
 - drzwi prowadzące do piwnicy zamontować w odporności EI30
 - w lokalu zamontować oświetlenie awaryjne i ewakuacyjne
 - wszystkie drzwi wychodzące na drogę ewakuacyjną powinny posiadać samozamykacz
 - wykładziny i stałe elementy wyposażenia wewnątrz: trudnopalne

- UWAGA!!!
- NALEŻY WYKONAĆ OGŁĘDZINY INSTALACJI GRZEWczej, WOD-KAN ORAZ INSTALACJI ELEKTRYCZNEJ I WENTYLACJI PRZED PRZYSTĄPIENIEM DO PRAC
 - DOSTOSOWAĆ INSTALACJĘ GRZEWczą I WENTYLACJĘ DO NOWEGO UKŁADU POMIESZCZEŃ
 - WE WSZYSTKICH POMIESZCZENIACH ZAPEWNIĆ WENTYLACJĘ MECHANICZNĄ LUB GRAWITACYJNĄ PO UPRZEDNIM SPRAWDZENIU DROŻNOŚCI I ODPWIEDNIM ROZPROWADZENIU
 - DOSTOSOWAĆ INSTALACJĘ ELEKTRYCZNĄ DO NOWEGO UKŁADU POMIESZCZEŃ, WYKONAĆ MIN. 2 GNIAZDA WTYKOWE W KAŻDYM POMIESZCZENIU
 - NALEŻY WYMIENIĆ OPRAWY ELEKTRYCZNE NA NOWE
 - PRZED PRZYSTĄPIENIEM DO PRAC NALEŻY DOKONAĆ INWENTARYZACJĘ I POMIARY LOKALU

- UWAGA!!!
- RYSUNEK STANOWI WYTYCZNE BRANŻOWE DO DALSZYCH PRAC PROJEKTOWO-BUDOWLANYCH
 - RYSUNEK NIE STANOWI PROJEKTU BUDOWLANEGO W ROZUMIENIU PRAWA BUDOWLANEGO

RZUT LOKALU
1 : 100

OPRACOWANIE:
mgr inż. arch. AGNIESZKA RZECZKOWSKA

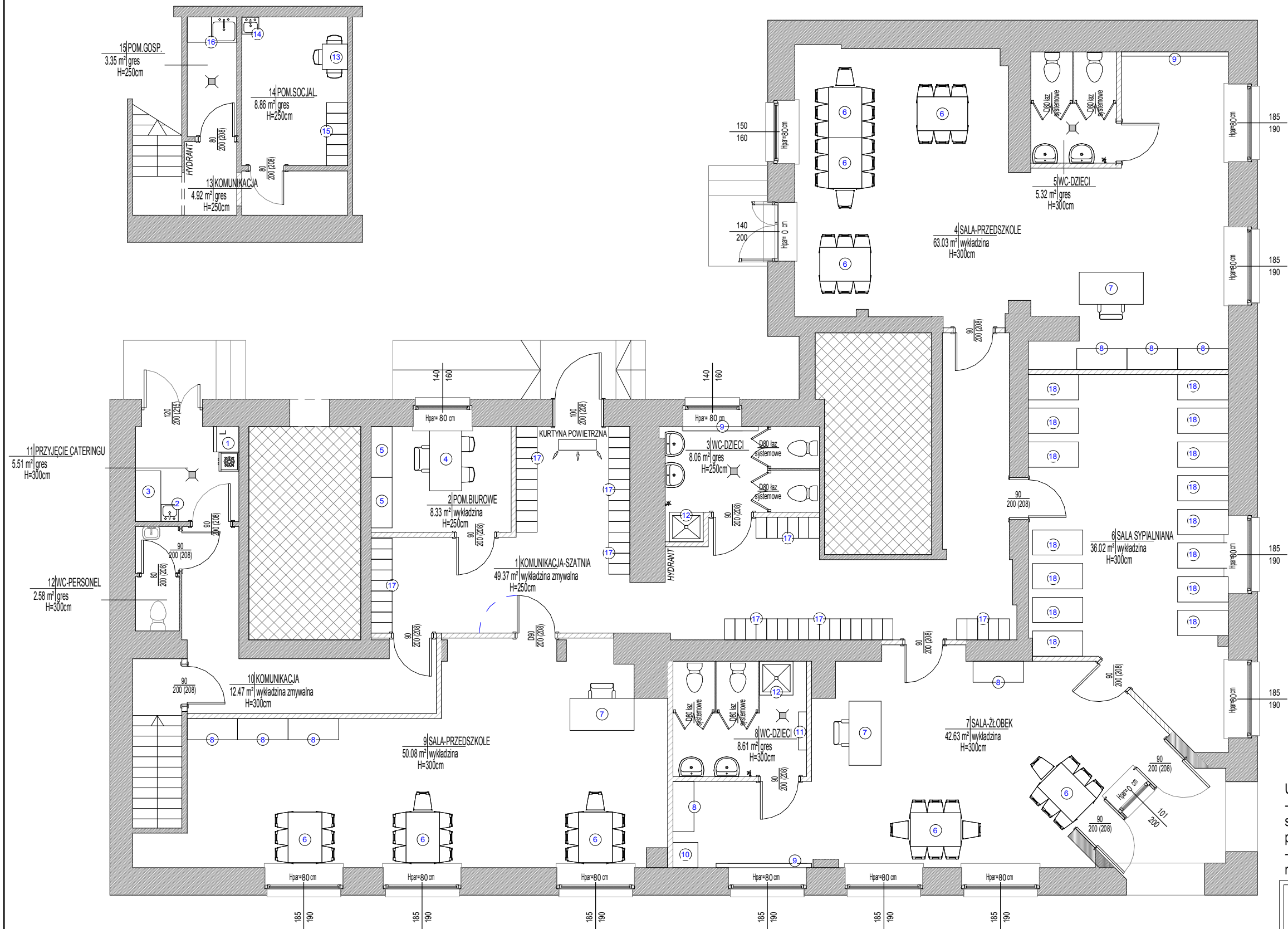


Wszystkie prawa autorskie dotyczące niniejszego opracowania są własnością ARCHIGRAPH

WYTYCZNE BRANŻOWE

| ZESTAWIENIE POMIESZCZEŃ | | | | |
|-------------------------|---------------------|----------|---------------------|---------|
| Nr | Nazwa | Pow. | Wyk. | Wys. |
| 1 | KOMUNIKACJA-SZATNIA | 49.37 m² | wykładzina zmywalna | H=250cm |
| 2 | POM.BIUROWE | 8.33 m² | wykładzina | H=250cm |
| 3 | WC-DZIECI | 8.06 m² | gres | H=250cm |
| 4 | SALA-PRZEDSZKOLE | 63.03 m² | wykładzina | H=300cm |
| 5 | WC-DZIECI | 5.32 m² | gres | H=300cm |
| 6 | SALA SYPIALNIANA | 36.02 m² | wykładzina | H=300cm |
| 7 | SALA-ŻŁOBEK | 42.63 m² | wykładzina | H=300cm |
| 8 | WC-DZIECI | 8.61 m² | gres | H=300cm |
| 9 | SALA-PRZEDSZKOLE | 50.08 m² | wykładzina | H=300cm |

| ZESTAWIENIE POMIESZCZEŃ | | | | |
|-------------------------|---------------------|-----------|---------------------|---------|
| Nr | Nazwa | Pow. | Wyk. | Wys. |
| 10 | KOMUNIKACJA | 12.47 m² | wykładzina zmywalna | H=300cm |
| 11 | PRZYJĘCIE CATERINGU | 5.51 m² | gres | H=300cm |
| 12 | WC-PERSONEL | 2.58 m² | gres | H=300cm |
| 13 | KOMUNIKACJA | 4.92 m² | gres | H=250cm |
| 14 | POM.SOCJAL. | 8.86 m² | gres | H=250cm |
| 15 | POM. GOSP. | 3.35 m² | gres | H=250cm |
| 16 | KL.SCHOD. | 1.58 m² | gres | |
| Razem | | 310.73 m² | | |



0 PARTER - TECHNOLOGIA

| LEGENDA | |
|---------|---|
| 1 | OPIS |
| 1 | LODÓWKA |
| 2 | ZŁEW |
| 3 | BLAT ROBOCZY |
| 4 | BIURKO Z ZESTAWEM KOMPUTEROWYM |
| 5 | REGAŁ NA DOKUMENTY |
| 6 | STOLIK Z KRZESŁKAMI |
| 7 | BIURKO NAUCZYCIELA |
| 8 | REGAŁ NA ZABAWKI |
| 9 | WIESZAKI NA RĘCZNIKI |
| 10 | PRZEWIJAK DLA DZIECI |
| 11 | STOJAK Z OCIEKACZEM NA NOCNIKI |
| 12 | BRODZIK |
| 13 | STOLIK ŚNIADANIOWY |
| 14 | ZŁEW SOCJALNY Z OCIEKACZEM |
| 15 | SZAFKI UBRANIOWE DLA PRACOWNIKÓW |
| 16 | ZŁEW GOSPODARCZY Z MIEJSCEM NA ŚRODKI CHEMICZNE |
| 17 | SZAFKI NA UBRANIA DLA DZIECI |
| 18 | LEŻAK |

UWAGA!
-wszystkie pomieszczenia wentylowane za pomocą wentylacji grawitacyjnej,
sanitariaty wentylowane za pomocą wentylacji grawitacyjnej- wszystkie przewody kominowe należy sprawdzić pod kątem drożności
-technologia jest opracowaniem przedprojektowym, projekt budowlany należy ponownie uzgodnić z rzeczoznawcami

tel.kom.:609 614 963
archigraph@archigraph.com.pl

architektura
ARCHIGRAPH
wnętrza

10-089 Olsztyn
ul. Gałczyńskiego 50

Obiekt: PRZEDSZKOLE I ŻŁOBEK- TECHNOLOGIA

Adres: ul. Kościuszki 16/18, Olsztyn

RZUT PARTERU

| | | |
|----------------|---------------|--|
| TECHNOLOGIA | Projektant: | mgr inż. arch. Agnieszka Rzeczkowska upr. bud. nr 7/MMOKK/2010 |
| Branża: ARCH. | Sprawdzający: | |
| Skala: 1 : 100 | | |
| Data: 10.2017 | | |
| Nr rys.: A-1 | | Wszystkie prawa autorskie dotyczące niniejszego opracowania są własnością ARCHIGRAPH |

| ZESTAWIENIE POMIESZCZEŃ | | | | |
|-------------------------|---------------------|----------------------|---------------------|---------|
| Nr | Nazwa | Pow. | Wyk. | Wys. |
| 1 | KOMUNIKACJA-SZATNIA | 49.37 m ² | wykładzina zmywalna | H=250cm |
| 2 | POM. BIUROWE | 8.33 m ² | wykładzina | H=250cm |
| 3 | WC-DZIECI | 8.06 m ² | gres | H=250cm |
| 4 | SALA-PRZEDSZKOLE | 63.03 m ² | wykładzina | H=300cm |
| 5 | WC-DZIECI | 5.32 m ² | gres | H=300cm |
| 6 | SALA SYPIALNIANA | 36.02 m ² | wykładzina | H=300cm |
| 7 | SALA-ŻŁOBEK | 42.63 m ² | wykładzina | H=300cm |
| 8 | WC-DZIECI | 8.61 m ² | gres | H=300cm |
| 9 | SALA-PRZEDSZKOLE | 50.08 m ² | wykładzina | H=300cm |

| ZESTAWIENIE POMIESZCZEŃ | | | | |
|-------------------------|---------------------|-----------------------|---------------------|---------|
| Nr | Nazwa | Pow. | Wyk. | Wys. |
| 10 | KOMUNIKACJA | 12.47 m ² | wykładzina zmywalna | H=300cm |
| 11 | PRZYJĘCIE CATERINGU | 5.51 m ² | gres | H=300cm |
| 12 | WC-PERSONEL | 2.58 m ² | gres | H=300cm |
| 13 | KOMUNIKACJA | 4.92 m ² | gres | H=250cm |
| 14 | POM. SOCJAL. | 8.86 m ² | gres | H=250cm |
| 15 | POM. GOSP. | 3.35 m ² | gres | H=250cm |
| 16 | KL. SCHOD. | 1.58 m ² | gres | |
| Razem | | 310.73 m ² | | |